

## Inuk ze świata Saqqaq

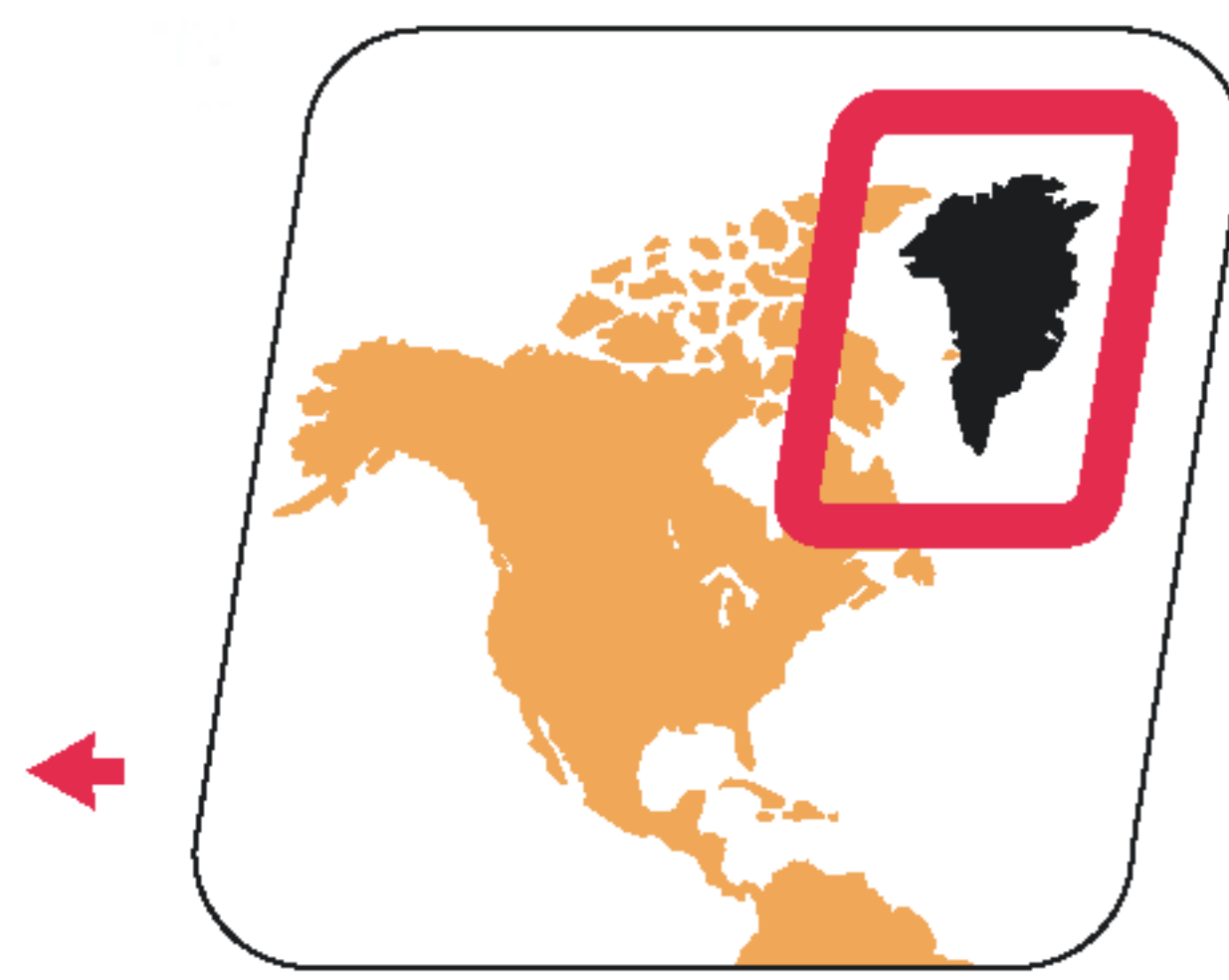
Skamieniałe szczątki człowieka żyjącego 4 tys. lat temu ukryte były w zmarzlinie. Odkryto je w latach 80. XX wieku

**Grenlandia**

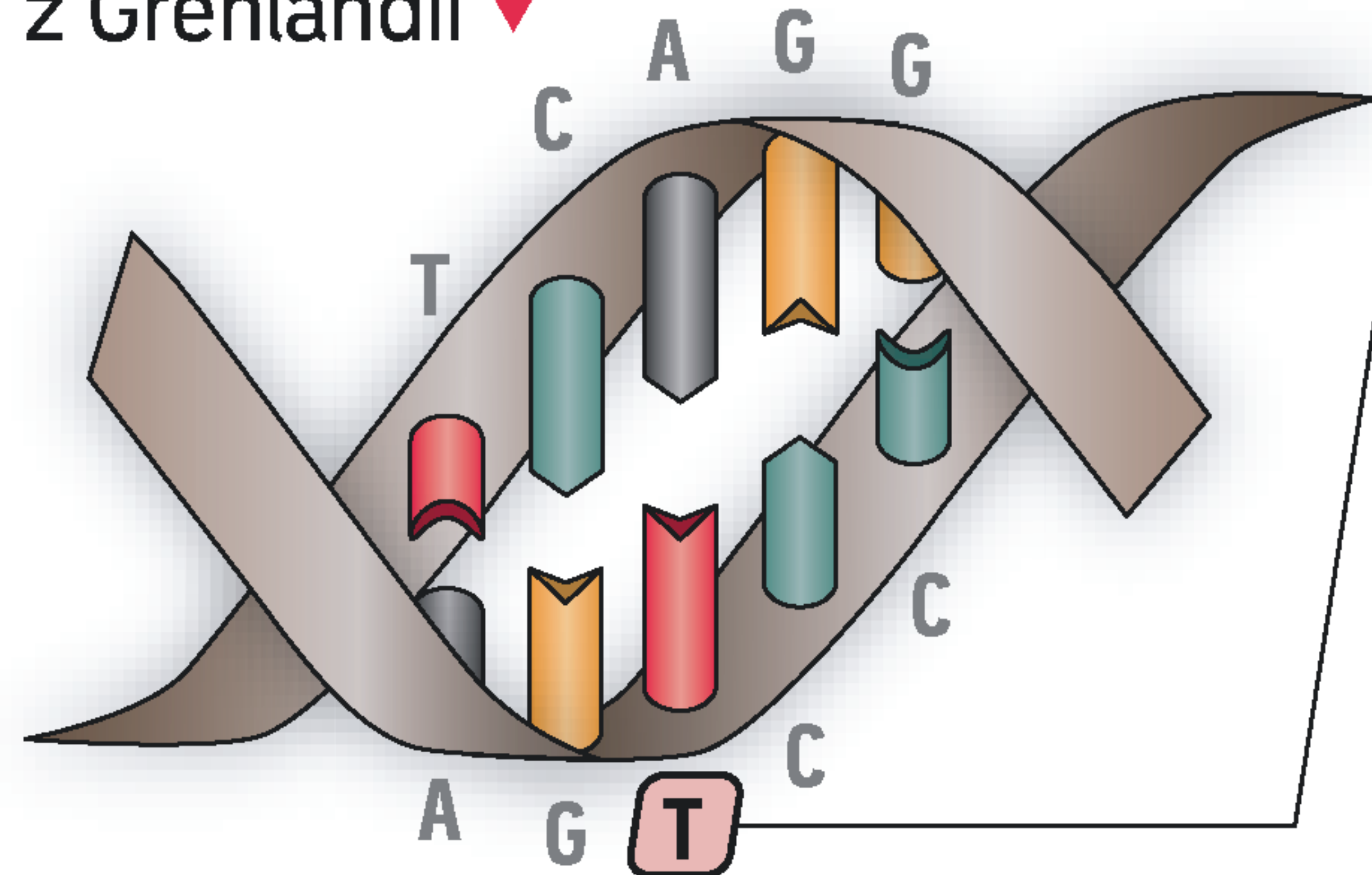
Dania

**Qeqertasussuk**

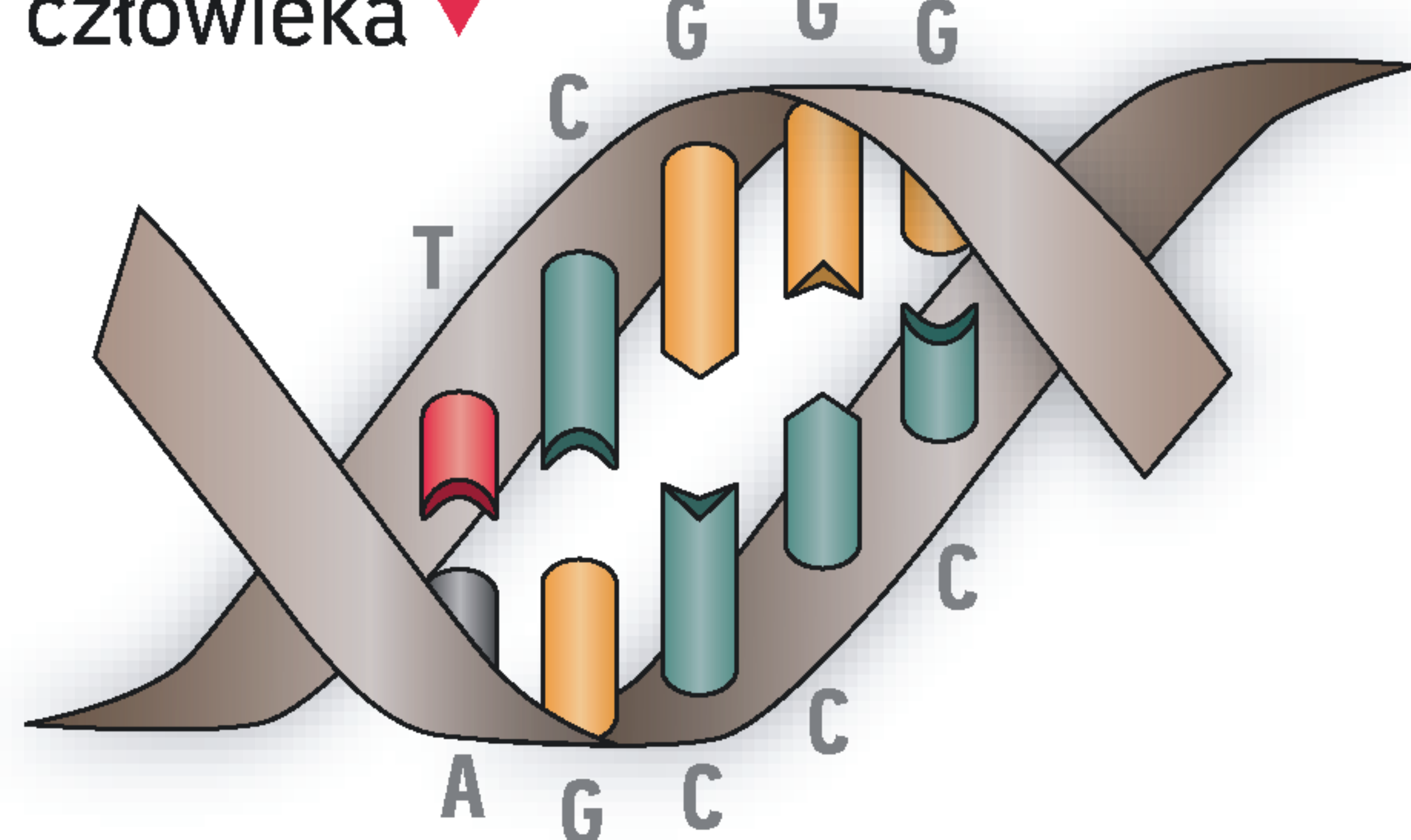
(miejsce znaleziska)



Prastare DNA z Grenlandii

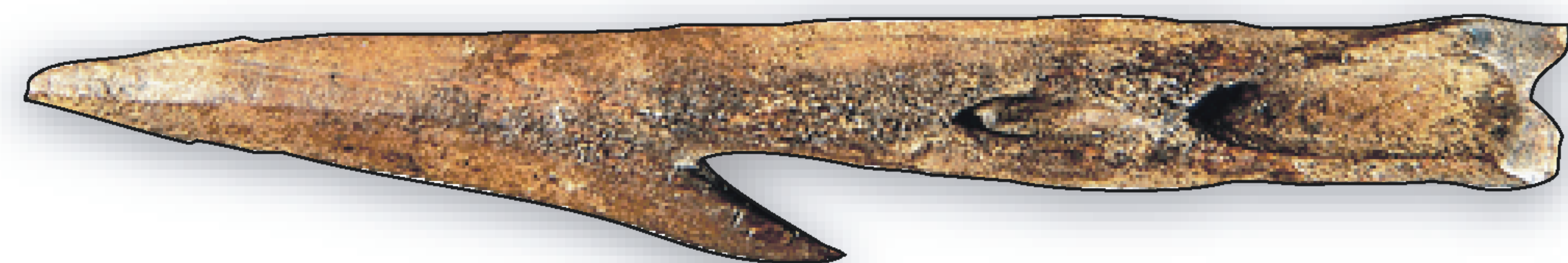


Współczesne DNA człowieka



Narzędzia wymarłego ludu

Harpuny sprzed 4 tys. lat. Zostały odnalezione w tym samym miejscu co włosy



Z kępki włosów udało się uzyskać wiele informacji

Zmiana pojedynczej pary nukleotydów obrazuje różnicę typu włosowiny.

Inuk miał włosowinę suchą (w kolorze szarym występuje u Indian i Azjatów). Człowiek współczesny wilgotną (w kolorze miodowym, występuje u białych i czarnych)

Podobizna mężczyzny stworzona na podstawie badań jego DNA

