



Choroszcz

Czwartek | 4 SIERPNIA 2011

Dodatek specjalny



♦ Panorama miasta z widokiem na kościół w Choroszcz

Warto tu mieszkać, warto inwestować

Przyrodnicze bogactwo dorzecza Narwi, czyste środowisko, przyjazna inwestorom atmosfera, doskonałe położenie i mnogość turystycznych atrakcji – to wszystko sprawia, że w gminie Choroszcz każdy może znaleźć coś dla siebie

Gmina Choroszcz leży w środkowej części województwa podlaskiego i zachodniej części powiatu białostockiego, niedaleko aglomeracji białostockiej). Zachodnią granicę gminy biegnie bagieną doliną Narwi, w labiryncie wodnego „polskiej Amazonii” – Narwiańskiego Parku Narodowego. Choroszcz jest częścią obszaru zielonych płuc Polski – fragmentu kraju o najmniej zmienionym i zanieczyszczonym środowisku naturalnym. Na nadnarwiańskich tere-

nach można spotkać ogromną liczbę zwierząt (ponad 200 gatunków ptaków, wiele ryb i ssaków); prowadzą przez te tereny szlaki piesze, wodne i konne. Można też skorzystać z największej bodaj turystycznej atrakcji regionu – ponadkilometrowej drewnianej i połączonej ruchomymi pontonami kładki turystyczno-edukacyjnej łączącej Śliwno i Waniewo.

Fascynujące perleki architektury i ślady dawnych dziejów znajdują tu miłośnicy historii – a ta sięga w Choroszcz czasów mezo-

litycznych. Turystów przyciągają m.in. kościół pw. św. Jana Chrzciciela i św. Szczepana Męczennika, klasztor poddominikański i cerkiew prawosławna pw. Opieki Matki Bożej. Ogromne wrażenie robią też okazały zespół pałacowo-parkowy Branickich i budynki dawnej fabryki włókienniczej.

Warto odwiedzić Choroszcz podczas jednej z licznie organizowanych tu imprez. W miejscowym kalendarzu znajdują się historyczne i folklorystyczne festyny, festiwale kulturalne i przeglądy kulinarne, by wymienić tylko czerwcowe Dni Cho-

roszczy, odbywający się w sierpniu Jarmark Dominikański i organizowany we wrześniu Ogólnopolski Dzień Ogórka.

Gmina, jedna z najbardziej dynamicznie rozwijających się w powiecie białostockim, nie przyciąga jednak tylko turystów, ale ma też ciekawą ofertę dla inwestorów. Zachęcają ich: bliskie sąsiedztwo Białegostoku i zaplecze infrastrukturalne, uchwalony już przed dziesięciu laty miejscowy plan zagospodarowania przestrzennego i niższe niż w okolicznych miejscowościach podatki od nieruchomości. Z myślą o

przedsiębiorcach urząd gminy stworzył stanowisko do ich obsługi – zajmujący je pracownik udziela zainteresowanym inwestycjami biznesmenom wszelkiej pomocy w prowadzeniu działalności gospodarczej.

Decyzję o ulokowaniu tu swojej firmy z pewnością ułatwią też gotowe już i planowane inwestycje, m.in.: budowa przebiegającego przez gminę odcinka drogi krajowej nr 8, dróg powiatowych i gminnych oraz nowych parkingów w Choroszcz, rozbudowa kanalizacji terenów wiejskich i nowoczesnej oczyszczalni ścieków.

Władze gminy za jeden z największych swoich sukcesów uważają jednak certyfikat, który w 2009 r. otrzymały w rankingu Dni Samorządu Innowator. Ankieta przeprowadzona wśród mieszkańców wykazała bowiem, że choroszczanie z przekonaniem polecają swoją gminę wszystkim, którzy chcieliby się tu osiedlić lub pracować.

Urząd Miejski w Choroszcz
ul. Dominikańska 2
16-070 Choroszcz
tel: (85) 713 22 00
fax: (85) 719 18 39
e-mail: urząd@choroszcz.pl
WWW: <http://choroszcz.pl>

Włości Chodkiewiczów, posiadłość Branickich

Od czasów pogańskich po rewolucję przemysłową – dzieje Choroszczy to barwna i fascynująca historia.

Jak wskazują badania archeologiczne, pierwsze ślady obecności człowieka na tym terenie pochodzą z okresu mezolitu. To tutaj w gęstej puszczy znajdował się święty gaj, a pogańska ludność składała ofiary słowińskiemu bogowi Światowidowi na pobliskim wzgórzu zwanym Babią Górą.

Wojny z XII i XIII w. na pograniczu polsko-jaćwiesko-ruskim nie wyludniły zupełnie puszczy. Bartnicy, smolarze, bobrownicy i drwale dostarczali mieszkańcom osady miód, воск, smołę, potaż, drewno. Oni również nadali nazwy wielu miejscom, takim jak: Przelajna Góra, Porosły, Izbiszcze, Złotorija czy Choroszcz.

Wzmoczone osadnictwo zaczęło się po unii polsko-litewskiej, gdy ówczesny zarządca ziem nad Narwią książę litewski Michał Zygmuntowicz przyznał wiele nadań. W końcu XV w. Choroszcz z włością stała się

własnością bojara z Kijowszczyzny, wojewody Iwana Chodkiewicza. Jego syn Aleksander gospodarzył tu z rozmachem, karczując puszcze, budując młyny i folusze, sprowadzając osadników z Rusi i Mazowsza.

W XVI w. Choroszcz rozwijała się bardzo dynamicznie i była wówczas centrum okolicznych dóbr, a trakty łączyły ją ze wszystkimi znaczącymi ośrodkami Podlasia. Odbywały się tu targi i odpusty, kwitło życie religijne. Już w 1654 r., gdy biskup wileński Mikołaj Stefan Pac sprowadził do miasta dominikanów, nastąpił intensywny rozwój gospodarczy i społeczny Choroszczy. Wkrótce powstała tu szkoła przygotowująca uczniów do Akademii Krakowskiej.

Od początku XVIII w. Choroszcz należała do rodu Branickich. Jan Klemens ufundował kościół, szpital i unicką cerkiew oraz zbudował pałac stanowiący jego letnią rezydencję. W połowie XIX w. miasteczko stało się osadą fabryczną. Tu działała jedna z największych w tych czasach fabryka sukna i koców należąca do Christiana Augusta Moesa.



Letnia Rezydencja Branickich

PRZYRODA I KULTURA | Miłośnicy natury i zabytków powinni Choroszcz odwiedzić koniecznie

W gminie istnieją dwa dominujące ekosystemy. Pierwszy z nich związany jest z dorzeczem Narwi, rozgałęzieniami i odnogami. To rejon mało zmieniony przez człowieka, należący do Narwiańskiego Parku Narodowego. Drugi ekosystem tworzy kompleks wyżej położonych terenów w południowej i wschodniej części gminy.

Spotkać tu można przedstawicieli 203 gatunków – w tym 28 zagrożonych w skali światowej lub europejskiej – ptaków, 54 gatunki ssaków (w tym wydry, bobry, losie, dziki, jenoty, piżmaki) oraz kilkanaście gatunków ryb. W wodach Narwi i jej odnog żyją m.in. płocie, szczupaki, jazie, okonie, karasie, leszcze i karpie.

Setki gatunków ptaków

Zachodnia granica gminy Choroszcz biegnie bagienną doliną Narwi i zajmuje część Narwiańskiego Parku Narodowego, który istnieje od 1996 roku. Ma powierzchnię ponad 6810 ha, a powierzchnia otuliny wynosi 15 408 ha. Park wraz z otuliną jest Obszarem Specjalnej Ochrony Ptaków w ramach europejskiej sieci Natura 2000.

Narew – główna atrakcja parku – swą wyjątkowość zawdzięcza nie tylko przyrodniczemu bogactwu. Zakwalifikowano ją do tzw. rzek anastomozujących, czyli warkoczowych. Płyńe równocześnie wieloma korytami rozdzielonymi wyspami z roślinnością. Na świecie istnieje

tylko kilka takich rozgałęziających się rzek, m.in. Amazonka, Kongo, Odra w okolicach Wrocławia i Narew właśnie. Nic więc dziwnego, że tereny te nazywane są czasem polską Amazonią.

Na tych właśnie rozlewiskach powstała kładka turystyczno-edukacyjna łącząca Śliwno i Waniewo. Ma długość 1050 m i prowadzi nad głównym korytem Narwi, na terenie Narwiańskiego Parku Narodowego. Zbudowana z drewnianych pomostów i łączących je czterech ruchomych elementów na pontonach jest ulubionym miejscem wypraw pieszych i rowerzystów.

Z kładki można podziwiać tak charakterystyczne dla Narwi krajobrazy i przyrodę, korystają więc z niej ornitolodzy, botanicy, hydrobiolodzy. W połowie długości drewnianej konstrukcji, w miejscu dawnego zamieszkałego punktu widokowego. Kładka umożliwiła dotarcie do niedostępnych dotąd terenów Narwiańskiego Parku Narodowego bez konieczności korzystania z łodzi lub kajaka.

Gmina ma też 11 pomników przyrody – starych, malowniczych drzew i głązów. Te najbardziej znane stoją w Złotorii, Kościukach, Śliwnie i w mieście Choroszcz.

Pałac, kapliczki i Światowid

Ale Choroszcz to także gmina historyczna. Do najcenniejszych zabytków należą m.in. późnobarokowy kościół pw. św. Jana Chrzciciela i św. Szczepana Męczennika z 1756 r. oraz położona przy kościele barokowa kaplica z XVIII wieku. Są tu też barokowy klasztor poddominikański z II połowy XVIII wieku i cerkiew prawosławna w stylu neobizantyjskim z II połowy XIX wieku, pw. Opieki Matki Bożej.



Cerkiew pw. Opieki Matki Bożej

Turyści i mieszkańcy gminy doceniają też okazały zespół pałacowo-parkowy Branickich. Zaliczono doń barokowy pałac hetmana Jana Klemensa i Izabeli Branickich z połowy XVIII w., który w 1915 r. został spalony przez Rosjan, a w latach 60. XX odbudowany według projektu Stanisława Bukowskiego.

Dziś mieści się tam Muzeum Wnętrz Pałacowych, filia Muzeum Okręgowego w Białymstoku. Całość otacza zaś imponujący dawny park pałacowy.

Świadcami miejscowej historii są też budynki po fabryce włókienniczej Christiana Augusta Moesa z połowy XIX w., w których od 1930 r. mieści się szpital psychiatryczny. Miłośnicy zabytków docenią też rynek Choroszczy obudowany parterowymi domami z XIX w., „szubienicę”, czyli miejsce straceń powstańców, oraz kapliczki (w tym tę najcenniejszą, z figurą św. Jana Nepomucena z XVIII wieku) i krzyże przydrożne.

Swoich zwolenników mają też zerwany most nieopodal miejscowości Kruszewo i rzeźba pogańskiego boga Światowida stojąca na Babiej Górze nieopodal wsi Kościuki.

Swoich zwolenników mają też zerwany most nieopodal miejscowości Kruszewo i rzeźba pogańskiego boga Światowida stojąca na Babiej Górze nieopodal wsi Kościuki.

Niskie podatki, dobra atmosfera

GOSPODARKA | Gmina przyciąga inwestorów, proponując im ciekawe tereny, dogodne położenie, ułatwienia w urzędzie i ulgi skarbowe

Choroszcz – stolica gminy – leży ok. 11 km od stolicy województwa podlaskiego, Białegostoku. Decyzje o podjęciu działalności gospodarczej w tym regionie może ułatwić uchwalony w 2001 r. miejscowy plan zagospodarowania przestrzennego. Zachęca także dogodne położenie gminy na trasie Warszawa – Białystok, dobre zaplecze infrastruktural-

ne oraz niższe o około 20 proc. niż w sąsiednich gminach podatki od nieruchomości.

W Urzędzie Gminy powstało stanowisko do spraw obsługi inwestorów. Wykwalifikowany pracownik zajmuje się obsługą zainteresowanych lokalnymi inwestycjami przedsiębiorców: przyjmuje ich, udziela wyczerpujących informacji, a także, jeśli jest taka potrzeba, kieruje

do odpowiedniej osoby. Urząd Miejski w Choroszczy pomaga natomiast w organizowaniu spotkań przedsiębiorców zainteresowanych zakupem terenów pod inwestycje z właścicielami ziem prywatnych.

W trosce o środowisko

Gmina Choroszcz jest jedną z najprężniej rozwijających się

gmin powiatu białostockiego – z poszanowaniem zasad zrównoważonego rozwoju. Dynamiczny wzrost w ciągu kilku ostatnich lat sprawił, że zwiększył się komfort funkcjonowania lokalnych przedsiębiorstw i poprawiła się jakość życia mieszkańców. Stworzono też dogodne warunki do wszechstronnego rozwoju miejscowej młodzieży. Ożywiona działalność dotyczyła m. in.: szkolnictwa, ochrony środowiska, wszechstronnego rozwoju obszarów wiejskich, termomodernizacji budynków komunalnych, budowy dróg, wodociągów, kanalizacji i gazociągów.

Dlatego tę gminę wybierają na swoje siedziby duże i małe firmy z polskim i zagranicznym kapitałem, przedsiębiorstwa zaliczane do spółek osobowych i spółek kapitałowych, najwięcej jest jednak przedsiębiorców prowadzących indywidualną działalność gospodarczą. W większości są to firmy prowadzące działalność produkcyjną lub wytwórczą, działające w branży spożywczej, ogrodniczej, samochodowej, budowlanej albo fabryki okien. Dominują tu podmioty prowadzące działalność usługową. Wynika

to z ograniczeń dla powstawania dużego i ciężkiego przemysłu, nakładanych na przedsiębiorców. A wszystko w trosce o środowisko, w związku z prowadzoną polityką zrównoważonego rozwoju i położeniem gminy w otulinie Narwiańskiego Parku Narodowego.

Nowa droga

Nieruchomości położone wzdłuż drogi krajowej nr 8 zgodnie z ustaleniami miejscowego planu zagospodarowania przestrzennego gminy Choroszcz są przeznaczone pod tereny przemysłowe, składowe, rzemieślnicze, handlowe, gastronomiczne oraz inne usługi.

Lokalizacja tych terenów jest bardzo atrakcyjna dla inwestorów. Przedsiębiorcy doceniają ich położenie (droga wyjazdowa z miasta Białegostoku w kierunku na Warszawę) oraz infrastrukturę.

Aby dostać tu pozwolenie na budowę, nie trzeba uzyskiwać warunków zabudowy, ponieważ pozwolenia są wydawane na podstawie ustaleń planu miejscowego. Dziś większość tych terenów ma dostęp do sieci

energetycznej, wodociągowej i gazu. Przedsiębiorcy zainteresowani kupnem działki w tym rejonie i zlokalizowaniem tam inwestycji mogą liczyć na kompleksową pomoc Urzędu Miejskiego.

Powstaje właśnie odcinek drogi krajowej nr 8 od granic Białegostoku przez całą gminę Choroszcz aż do Jezewa (ponad 25 km). Inwestycja ma zakończyć się w przyszłym roku. Po zakończeniu tej budowy będzie można łatwo i bezkolizyjnie poruszać się drogami serwisowymi zlokalizowanymi wzdłuż projektowanej trasy ekspresowej.

Wiele terenów przeznaczonych w obowiązującym miejscowym planie zagospodarowania przestrzennego pod zabudowę mieszkaniową jednorodzinną znajduje się w miejscowościach przyległych do granic administracyjnych Białegostoku oraz w mieście Choroszcz.

Tereny te mają dostęp do sieci wodociągowej i energetycznej i częściowy dostęp do sieci gazowej, która jest systematycznie rozbudowywana. W dużej mierze są to również tereny skanalizowane lub takie, których kanalizację zaplanowano w najbliższych latach.



Droga krajowa nr 8 przecina gminę Choroszcz

Dla piechurów, cyklistów i wodniaków

TURYSTYKA | Aktywny wypoczynek to jedna z wizytówek gminy Choroszcz. W okolicy pełno jest szlaków pieszych, rowerowych, konnych i kajakowych, każda wyprawa ich trasą to kilka godzin, a nawet kilka dni w wyjątkowym otoczeniu

W gminie wytyczono m.in. szlak pieszy im. Zygmunta Glogera dla tych, którzy chcą podziwiać przyrodę i krajobrazy, ale też poznać zabytki i miejsca związane z regionalną kulturą. Trasa (o długości 48 km, oznaczona kolorem zielonym) wiedzie przez dolinę środkowej Narwi i Narwiański Park Narodowy i daje m.in. możliwość poznania miejsc związanych z postacią Zygmunta Glogera – wybitnego podlaskiego historyka, archeologa, etnografa i krajoznawcy, jednego z założycieli i pierwszego prezesa Polskiego Towarzystwa Krajoznawczego. Szlak prowadzi przez: Białystok (Starosielce), Krupniki, Sienkiewiczze, Choroszcz, Ruszczy, Rogówek, Rogowo, Pańki, Rzędziany, Leśniki, Sanniki, Tykocin, Łopuchowo, Jeżewo Nowe, Jeżewo Stare.

Równie popularny jest tutaj szlak pieszy Nadnarwiański, prowadzący z Białegostoku do Narwiańskiego Parku Narodowego przez pięknie położone siedliska wielu roślin i zwierząt. Długa na 30 km trasa przecina Białystok, Niewodnicę, Trypucie, Zawady, Topilec, Izbiszcz, Kruszewo, Pańki i oznaczona jest kolorem żółtym.

Szlak pieszy Włóknarzy, oznaczony na niebiesko, to z kolei okazja do poznania włókienniczych tradycji okolic Białego-

stoku. Trasa wiedzie obrzeżami otuliny Narwiańskiego Parku Narodowego i biegnie przez: Fastry, Dzikie, Żółtki, Choroszcz, Kościuki, Niewodnicę Kościelną, Tolcze, Dobrowodę, Bojary, Suraż, Zawyki, Doktorce, Strabę. Ma długość 60 km.

Cykliści wybiorą zielony, dwudziestokilometrowy szlak rowerowy Światowida, łączący Białystok z Narwiańskim Parkiem Narodowym. Przecina się on z Obwodnicą Narwiańskiego Parku Narodowego oraz ze Szlakiem Włóknarzy. Na trasie odwiedzamy miejscowości: Białystok, Krupniki, Sienkiewiczze, Oliszki, Barszczewo, Zaczerylany, Kościuki, Rogowo, Pańki, Konowały, Kruszewo.

Obwodnica rowerowa Narwiańskiego Parku Narodowego to z kolei szlak o długości 90 km, znakowany kolorem niebieskim i przeznaczony na dwudniową wycieczkę. Prowadzi drogami wokół parku, wykorzystują ją też turyści zmotoryzowani. Biegnie m.in. przez: Choroszcz, Tykocin, Kurowo, Waniewo, Suraż. Krzyżuje się z pieszymi szlakami turystycznymi, daje więc możliwość wyboru różnych wariantów zwiedzania obszaru NPN.

Gmina ma także propozycje dla tych, którzy wolą sporty wodne. Z myślą o nich wytyczono szlak kajakowy Spływ Narwią, który biegnie pomiędzy zaporą w Rybołach a mostem



URZĄD GMINY CHOROSZCZ (4)

w Zegrzu. Łatwy, ciekawy ze względów przyrodniczych, historycznych i kulturowych szlak ma łączną długość 415,3 km. Od Suraża do Rzędzian, na odcinku ok. 50 km, prowadzi przez Narwiański Park Narodowy.

Można się też wybrać na wyprawę szlakiem kajakowym Spływ Supraślą, który biegnie z Gródka do Wasilkowa. Jego łączna długość to 62 km. To trasa stosunkowo łatwa, biegnąca przez Park Krajobrazowy Puszczy Knyszyńskiej.

Miłośnicy wypraw w siodło także znajdą tu coś dla siebie. Dla

niech przygotowano bowiem szlak konny doliny górnej Narwi (pomarańczowy, długi na 110 km). Stępa, klusem i galopem przemierzyć można trasę: Wiktorzyn – Samulki – Suraż – Dolki – Turośń Kościelna – Pomigacze – Zalesiany – Trypucie – Mińce – Barszczewo – Choroszcz.

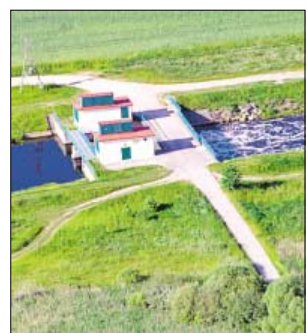
Włodarze gminy zapewniają także, że Choroszcz warto odwiedzić również zimą. W miejscowości Dzikie, we współpracy z Narwiańskim Ośrodkiem Narciarskim, opracowano nieznaną trasę dla miłośników nart śladowych.



◀ Kładka turystyczno-
-edukacyjna
Śliwno
- Waniewo

◀ Na rozlewiskach Narwi żyją 203 gatunki ptaków

Satysfakcja gwarantowana



◀ Gmina oczyszczalnia ścieków

Choroszcz może się pochwalić wieloma nagrodami i certyfikatami, m.in. za wzorowy urząd, szerzenie wiedzy samorządowej, przyjazną biznesowi atmosferę w gminie i efektywne wykorzystanie środków unijnych.

Gmina Choroszcz ma na koncie m.in. kilka certyfikatów „Miastu Choroszcz za szczególną aktywność w rozwoju wiedzy samorządowej” Fundacji Rozwoju Demokracji Lokalnej, „Najlepsza gmina miejska Rzeczypospolitej”, „Gmina fair play” i „Samorząd przyjazny przedsiębiorczości”, a także znak Teraz Polska.

Lokalne władze najbardziej jednak cieszą się z otrzymanego w 2009 r. certyfikatu satysfakcji mieszkańców w rankingu Dni Samorządu Innowator. To bowiem laur przyznawany

przez tych, którzy mieszkają i pracują w Choroszczy. To oni wzięli udział w badaniu i odpowiedzieli na pytania o poziom satysfakcjonowania rozwojem miasta i gminy, a więc o zadowolenie z polityki prowadzonej przez władze regionu. W sondażu (na losowej próbie 100 mieszkańców) pojawiło się pytanie: „Opierając się na swojej wiedzy, na ile był (a) by Pan (i) skłonny (a) rekomendować swojemu koledze lub znajomemu zamieszkanie w gminie Choroszcz?”.

Okazało się, że mieszkańcy gminy chętnie ją rekomendują (Choroszcz uzyskała 75 punktów na 100 jako miejsce polecane do zamieszkania), a zarządzanie regionem uznają za mądre i rozważne. Doceniają też efektywne wykorzystywanie atutów gminy (np. położenia, infrastruktury, wydarzeń historycznych, miejscowej przyrody lub osiągnięć wybitnych choroszczan). Mieszkańcy zadowoleni z rozwoju miejsca swego zamieszkania dobrze mówią o jego władzach, mieście i całej gminie. W ten sposób promują swój region i zachęcają do jego zwiedzenia lub osiedlenia się tu na stałe. – Satysfakcja mieszkańców obrazuje także przywiązanie oraz lojalność mieszkańców wobec regionu i lokalnych władz – mówią przedstawiciele samorządu.

Dzień Ogórka i Jarmark Dominikański

Imprezy, które co roku odbywają się w Choroszczy, to pokłosie ponad pięćsetletniej tradycji i współczesnej pomysłowości. Warto zaplanować wizytę w gminie tak, by wziąć udział w którymś z jarmarków lub festiwali.

Miejscowi i turyści szczególnie sobie cenią Dni Choroszczy, organizowane nieprzerwanie od 1982 r. Uroczystości, barwne i radosne, odbywają się zawsze pod koniec czerwca. W tym roku choroszczanie obchodzili święto swojej gminy w dniach 20 – 26 czerwca. Od 2002 r. Dniom Choroszczy towarzyszy Międzynarodowy Przegląd Młodzieżowych Orkiestr Dętych.

Z kolei Jarmark Dominikański jest największą doroczną imprezą handlowo-kulturalną. To nie tylko choroszczanka specjalność, podobne jarmarki organizowane są w całej Polsce. Festyny takie wiążą się najczęściej z obchodami święta św. Dominika (6 sierpnia). Dla Choroszczy to najważniejsze wydarzenie kulturalne i promocyjne miasta i gminy, w tym roku przypadnie już 7 sierpnia. Organizatorzy zapowiadają m.in. przejazd kolumny zabytkowych pojazdów „Moto Retro”, koncerty okazjonalnej Kapeli Szlacheckiej, zespołu Nervovoohoży i grupy Akcent, a także Festiwal Kapel Podwórkowych, na któ-

rym wystąpią zespoły ludowe i rockowe. Gwiazdą jarmarku będzie grupa Beltaine.

Gmina szczyty się też Ogólnopolskim Dniem Ogórka. Wymyślił go i w roku 2000 po raz pierwszy zorganizował Adam Radłowski, sołtys wsi Kruszewo. Impreza odbywa się zawsze w pierwszą niedzielę września na terenie Szkoły Podstawowej im. J. Piłsudskiego w Kruszewie, a służy promowaniu lokalnych wyrobów kulinarnych. W tym roku Dzień Ogórka to 4 września, a towarzyszył mu będzie Festiwal Kultur Małe Ojczyzny.

Także miłośnicy hippiki znajdą tu coś dla siebie. W miejscowości Mińce jest stadnina koni, która rokrocznie organizuje Otwarte Regionalne Zawody Jeździeckie w Ujeżdżeniu i Skokach (tegoroczne rozegrano na początku maja).

Więcej informacji o imprezach Gminy Choroszcz na stronie internetowej <http://kultura.choroszcz.pl> oraz w wydawanym przez Miejsko-Gminne Centrum Kultury w Choroszczy dwumiesięczniku „Gazeta w Choroszczy” (www.gazeta.choroszcz.pl) publikującym także w sieci internetowej ciekawostki, aktualności i program kulturalny.



◀ Ogólnopolski Dzień Ogórka odbywa się zawsze w pierwszą niedzielę września na terenie szkoły w Kruszewie

GDZIE SIĘ ZATRZYMAĆ?

W gminie Choroszcz jest wiele obiektów noclegowych i gastronomicznych dostosowanych do różnorodnych gustów i potrzeb przyjezdnych. Są położone tak, że blisko z nich do wszystkich najważniejszych miejsc noclegowych można wymienić:

- Hotel Dwór Czarneckiego*** (<http://dworczarneckiego.pl/>)
 - Hotel U Delfiny** (<http://www.nalewajko.pl/>)
 - Hotel Zejer (<http://www.zejer.pl/>)
 - Zajazd Chińczyk
 - Zajazd Dworek (<http://www.dworek.jard.pl/>)
 - Zajazd Belweder (<http://www.belweder.blo.pl/>)
- oraz kwatery agroturystyczne:**
- BEKA w miejscowości Porosty 60
 - Dom Gościnnie Bogdaniec, Zaczerylany 9B (<http://www.dombogdaniec.pl/>)
 - gospodarstwo Przylesie w miejscowości Dzikie 36
 - gospodarstwo agroturystyczne Cichy Zakątek nad Stawem w miejscowości Kruszewo 68 (<http://www.agroturystyka-kruszewo.pl/index.html>) ■

Z myślą o mieszkańcach i przedsiębiorcach

osiągnięcia

Energiczny rozwój gminy wpływa na stałą poprawę jakości życia mieszkańców i zwiększa komfort funkcjonowania przedsiębiorstw.

Oto kilka inwestycji o największym znaczeniu dla miejscowej ludności i przedsiębiorców, jakie zrealizowano tu w ciągu ostatnich lat:

- modernizacja kotłowni ciepłej wraz z sieciami przesyłowymi na terenie miasta i SPZOZ,
- budowa nowoczesnej oczyszczalni ścieków oraz kanalizacji miasta Choroszcz oraz wsi Klepacze i Żółtki,
- objęcie siecią wodociągową terenu całej gminy,
- budowa gimnazjum oraz hali sportowej w Choroszczy,
- termomodernizacja większości budynków komunalnych, w tym wszystkich szkół,



◆ Zespół Szkół w Choroszczy

- modernizacja ogrzewania budynków komunalnych z zastosowaniem paliwa ekologicznego,
- budowa oraz przebudowa dróg powiatowych i gminnych,
- doprowadzenie gazu do miasta Choroszczy,
- budowa stacji uzdatniania wody,
- kompleksowa telefonizacja całej gminy,
- budowa boisk wiejskich (gminne rozgrywki ludowych zespołów sportowych),
- współfinansowanie budowy kładki turystyczno-edukacyjnej Śliwno - Waniewo

zamierzenia

W planach na najbliższe lata gmina Choroszcz ma m.in.:

- budowę hali sportowej w Szkole Podstawowej w Choroszczy
- dalszą rozbudowę kanalizacji na terenach wiejskich
- budowę nowych parkingów, m.in. przy ul. Sportowej w Choroszczy czy przed budynkiem przedszkola w Barszczewie
- przebudowę Rynku 11 Listopada
- kontynuację przebudowy dróg gminnych oraz ciągu dróg gminnych i powiatowych, między innymi Porosły - Krupniki - Klepacze - Turczyn - Horodniany, etap I
- remont kolejnych budynków komunalnych, m.in. mieszczących świetlice wiejskie
- zagospodarowanie centrum wsi Izbiszcz na przestrzeń społeczno-rekreacyjną
- remonty strażnic oraz zakup wyposażenia dla Ochotniczej Straży Pożarnej
- ciągłą modernizację i rozbudowę oświetlenia ulicznego
- budowę nowych boisk wiejskich i modernizację już istniejących
- realizację programu „Narwiański Internet równych szans”
- rozbudowę oczyszczalni ścieków
- budowę zalewu
- walkę z nowo powstającymi dzikimi wysypiskami śmieci, ich likwidację i porządkowanie gospodarki odpadami

REKLAMA

0673331/A



Abakus Energy zastosowane są ciepłe profile firmy Bruegmann oraz zestawy szyb zespolonych o szerokości 44mm i współczynnika izolacyjności termicznej $ug = 0,5W/m^2K$

Ciepła ramka międzyszybowa w standardzie oraz klamki Roto Secustic

www.abakus-okna.com.pl

REKLAMA

0673330/A

BLACHY PRUSZYŃSKI

SOLIDNE POKRYCIA DACHOWE I ELEWACYJNE

W ofercie posiadamy:

- ✓ blachodachówki KRON, SZAFIR, BOND (z posypką) oraz panel dachowy z rąbkem stojącym
- ✓ blachy trapezowe: od T 6 do T 160
- ✓ kasetony elewacyjne i kasety ściennie
- ✓ panele ściennie
- ✓ profile Z, C i Σ oraz taty stalowe typu omega
- ✓ obróbki i akcesoria blacharskie
- ✓ metalowy system rynnowy NIAGARA
- ✓ płyty warstwowe ściennie i dachowe
- ✓ perforacje

Polecam Pruszyński

Panel dachowy na rąbek

Blachodachówka Kron

www.pruszynski.com.pl

ODDZIAŁ BIAŁYSTOK

ul. Warszawska 44, 16-070 Choroszcz

☎ 85 719 30 03 ✉ bialystok@pruszynski.com.pl